



Министерство на земеделието и горите
ОБЛАСТНА ДИРЕКЦИЯ "ЗЕМЕДЕЛИЕ И ГОРИ"
Бургас

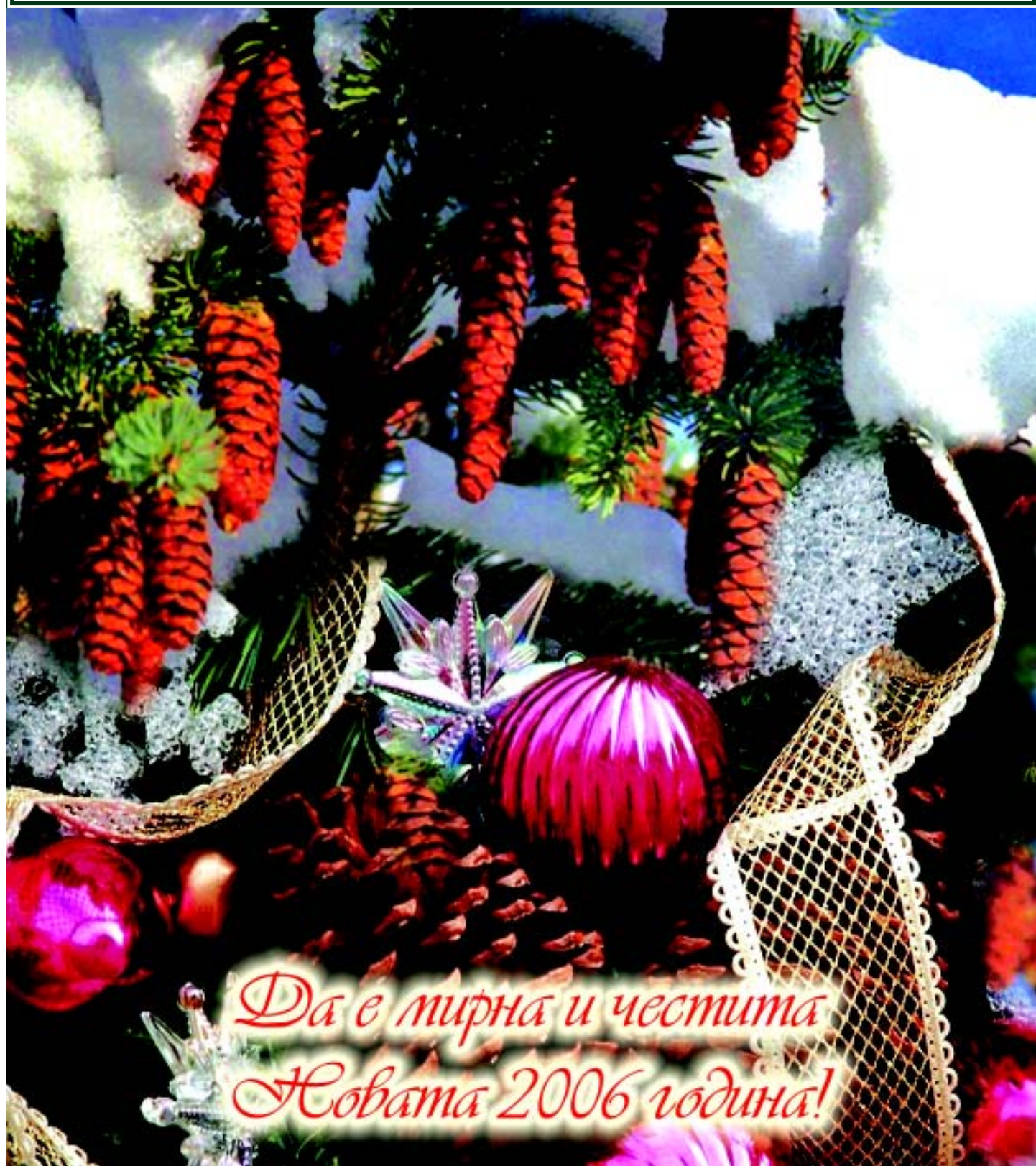
Брой 12, Декември 2005 г.

Бюлетинът се разпространява безплатно



ИНФОРМАЦИОНЕН БЮЛЕТИН

ЗА ЗЕМЕДЕЛСКИ ПРОИЗВОДИТЕЛИ ОТ БУРГАСКА ОБЛАСТ



*Да е мирна и честита
Новата 2006 година!*



СЪДЪРЖАНИЕ

<i>Новогодишно поздравление от ОД “Земеделие и гори”</i>	3
<i>Въвеждане на система от млечни квоти в България</i>	4
<i>Аспекти на биологичното земеделие</i>	5
<i>Заповеди на Областния управител</i>	6
<i>Програма за семинари и дискусии през декември</i>	7
<i>Изпълнителна агенция по рибарство и аквакултури</i>	8
<i>Проекти</i>	8
<i>Сортове и агротехника на ечемик</i>	9
<i>Новогодишно поздравление от ОССЗ - Бургас</i>	13
<i>Агроновини</i>	14
<i>Земеделски календар - месец Декември</i>	16



ИЗДАВА
ОБЛАСТНА ДИРЕКЦИЯ
“ЗЕМЕДЕЛИЕ И ГОРИ”
гр. Бургас
ул. “Иван Шишман” № 8
тел.: 056/ 84 12 42
факс: 056/ 84 15 65

*ПИШЕТЕ НИ ЗА ВСИЧКО,
КОЕТО БИХТЕ ИСКАЛИ ДА
ПРОЧЕТЕТЕ В СЛЕДВАЩИЯ БРОЙ*

Издателство
“ЛИБРА СКОРП” ООД
гр. Бургас 8000, п.к. 179
тел.: 056/3-64-90
GSM: 088/799 6434;089/837 8550
E-mail:meridian27@mail.bg
<http://www.meridian27.com>



**ПРЕЗ МЕСЕЦ ДЕКЕМВРИ ЗАПОЧВАТ
ПРАЗНИЦИТЕ СВЪРЗАНИ С НАДЕЖДИТЕ НИ
ЗА ПО-ДОБЪР ЖИВОТ, ЗДРАВЕ, КЪСМЕТ
И ПЛОДРОДИЕ.
ОТМИНАВА ОЩЕ ЕДНА ТРУДОВА ГОДИНА,
ИЗПЪЛНЕНА С УСЪРДИЕ И ГРИЖИ
ЗА ВСИЧКИ НАС.**

**ЗЕМЕДЕЛСКОТО ПРОИЗВОДСТВО Е ДЕЛИКАТНА И ОТГОВОРНА
РАБОТА СВЪРЗАНА СЪС ЗЕМЯТА И ПРИРОДАТА,
КОЯТО НЕ ВИНАГИ Е НА СТРАНАТА НА ЗЕМЕДЕЛЦИТЕ.
ВСЕКИ НА СВОЕТО МЯСТО ПОЛОЖИ МНОГО УСИЛИЯ,
ЗА ДА МОЖЕ БЪЛГАРСКОТО ЗЕМЕДЕЛИЕ ДА НАПРАВИ
ОЩЕ КРАЧКА НАПРЕД, ДА СЕ ПРИОБЩИ В ЕВРОПЕЙСКОТО
ПРОСТРАНСТВО И ДА НИ ДОБЛИЖИ ДО СТАНДАРТА,
КОЙТО БИХМЕ ЖЕЛАЛИ ДА ИМАМЕ В БЛИЗКО БЪДЕЩЕ.
НЕКА СЕ ОТНАСЯМЕ С ПОВЕЧЕ УВАЖЕНИЕ КЪМ ЗЕМЯТА,
КОЯТО НИ ХРАНИ И КЪМ ХОРАТА, КОИТО СА СИЛНИ И УПОРИТИ
В СТРЕМЕЖА СИ ДА РАЗВИВАТ БЪЛГАРСКОТО ЗЕМЕДЕЛИЕ.
НЕКА ЦЕНИМ ПОВЕЧЕ И СПЕЦИАЛИСТИТЕ, КОИТО СЕ ОТНАСЯТ
ОТГОВОРНО И С МНОГО ЛЮБОВ КЪМ РАБОТАТА СИ,
НЕКА ПРИЛАГАМЕ ДОБРИТЕ ЗЕМЕДЕЛСКИ ПРАКТИКИ
И ПАЗИМ ВСИЧКО ОНОВА, КОЕТО ИМАМЕ КАТО ДАДЕНОСТ
И КОЕТО ТРЯБВА ДА СЪХРАНИМ И ЗА ДЕЦАТА СИ.**

**СКЪПИ ЗЕМЕДЕЛСКИ ПРОИЗВОДИТЕЛИ,
УВАЖАЕМИ КОЛЕГИ,
В НАВЕЧЕРИЕТО НА СВЕТЛИТЕ НОВОГОДИШНИ ПРАЗНИЦИ
НЕКА В ДОБРО ЗДРАВЕ СЕ РАДВАМЕ НА УСПЕХИ
И НЕКА В НОВИТЕ СИ ДЕЛА ДА ОТКРИВАМЕ
ИСТИНСКОТО ЩАСТИЕ.
ОД “ЗЕМЕДЕЛИЕ И ГОРИ” – БУРГАС ВИ ПОЖЕЛАВА КЪСМЕТ,
УСПЕШНА СТОПАНСКА ГОДИНА
И МНОГО ЩАСТЛИВИ МИГОВЕ
ПРЕЗ НОВАТА 2006 ГОДИНА!**

ВЕСЕЛИ ПРАЗНИЦИ!



Предстоящо

През 80-те години на миналия век свръхпроизводството на мляко и млечни продукти в Европа, наложи въвеждането на система от млечни квоти. Ограничаването на производството на сурово краве мляко има за цел:

- да стабилизира пазарите в подотрасъла мляко чрез постигане на баланс между търсене и предлагане;
- да осигури на по-добър жизнен стандарт на фермерите;
- да подобри конкурентноспособността на млечните продукти на международните пазари;
- да стимулира консумацията на мляко и млечни продукти в рамките на Общността.

При преговорите по глава “Земеделие”, Правителството пое ангажимента да интегрира селскостопанския сектор в структурите на ЕС.

Системата от квоти за производство на сурово краве мляко се въвежда въз основа на Регламент 1788/2003 г., а подробни правила за прилагането и се определят с Регламент 595/2004 г. За всяка страна-членка се определя гарантирано общо количество (**квота**) въз основа на “историческото” производство на **краве мляко. Квотният период е от 1 април до 31 март на следващата година.** Квоти се фиксират за:

- **доставено мляко за преработка** (всяка доставка на мляко от производителя до изкупвача);
- **директна продажба от фермата до консуматора** (всяко прехвърляне на мляко и млечни продукти от производителя директно на крайния потребител).

На Република България е определена Национална квота за производство на 979 000 тона сурово краве мляко, от които 722 000 тона мляко за доставки и 257 000 тона за директни продажби при референтна масленост 3.91%. На всяко отделно стопанство се отпускат индивидуални референтни квоти, които се състоят от 2 елемента: количество мляко и съответна масленост на млякото. Произведеното от стопанина мляко с по-висока масленост се трансформира в допълнително количество суровина. Ако общото произведено количество мляко в страната надвиши определената ни от ЕС квота, производителите, нарушили индивидуалната си квота следва да заплатят такса в размер на 115% от целевата цена.

Въпреки, че квотите се отпускат за определено стопанство, те могат да бъдат прехвърлени от един производител на друг:

- чрез продажба;
- отдаване под аренда;
- разпределяне на квоти от националния резерв;
- по наследство.

КАКВО ТРЯБВА ДА ЗНАЕ ВСЕКИ ЕДИН ПРОИЗВОДИТЕЛ НА МЛЯКО?

1. Необходимо е да бъде регистриран като земеделски производител, съгласно Закона за подпомагане на земеделските производители. Да бъде вписан в регистър на ОД “ЗГ” след проведено анкетирание (съгласно изискванията на Наредба № 6 от 7.06.2005 г., обн. ДВ бр. 50 от 17.06.2005 г.). Регистрацията дава възможност за получаване на индивидуални референтни количества (квоти за производство). Производител, който не е регистриран, освен че няма да получава финансови помощи, няма да има право да произвежда и да продава краве мляко. Регистрацията на производителите на краве мляко е желателно

Въвеждане на система от млечни квоти в България

да се извърши още през 2005-2006 г., защото през този период ще се набира информацията за разпределение на квотите. Придобиването на квота за производство на краве мляко след 2007 г. ще бъде много по-сложно и дори в някои случаи ще се заплаща.

2. Фермата да е регистрирана по ветеринарното законодателство.

3. Първоначалното разпределение на квоти за производство на краве мляко ще се извърши от МЗГ. В последствие мониторинг (наблюдение и контрол) и предложение за преразпределение на квоти ще се извършва от Регионалните млечни бордове и ще се утвърждава от МЗГ.

4. Първоначалното разпределение на млечните квоти ще се извърши на база информацията от ОД “ЗГ” на основание Наредба № 6 от 7.06.2005 г. Основната информация, която ще се използва е количеството на произведеното мляко и неговата масленост. Доказването на производството ще става с фактури или чрез дневник. Дневникът на производителя на краве мляко ще съдържа информация за:

- **доставеното количество краве мляко и неговата масленост на млекосъбирателните пунктове и млекопреработвателните предприятия;**
- **количеството краве мляко и млечни продукти от него, които са предадени възмездно или безвъзмездно на крайния потребител.**

Този дневник всеки млекопроизводител ще бъде длъжен да попълва ежедневно. В настоящия момент МЗГ подготвя издаването на дневниците и след като бъдат готови ще бъдат раздадени на млекопроизводителите за да могат да започнат отчитането на произведеното от тях количество краве мляко. Като първоначални данни при кандидатстване за получаване на индивидуална млечна квота ще служи информацията от анкетирането на млекопроизводителите, което се извърши в края на 2004 г. и повторното анкетирание в края на тази година.

Ние съветваме млекопроизводителите да подадат точна информация за произведените от тях количества краве мляко, тъй като информацията ще послужи за база при получаването на индивидуална млечна квота.

За фермерите, на които се извършва контрол на млечната продуктивност от Изпълнителна агенция по селекция и репродукция в животновъдството или Развъдна асоциация, квотата ще се определи въз основа на индивидуалните резултати на контролираните животни.

Съгласно Закона за подпомагане на земеделските производители и Наредба № 6 от 07.06.2005 г. ежегодно до 15 януари стопаните трябва да подадат декларация до съответните Общински земеделски служби “Земеделие и гори” (може и по пощата). Количествата мляко се декларират в килограми, по формулата: килограми = на литрите мляко x 1,029.

Препоръчваме на всички производители да сключват договори с изкупвачите на мляко.



Възможности



**МИНИСТЕРСТВО
НА ЗЕМЕДЕЛИЕТО И ГОРИТЕ**
Областна служба за съвети
в земеделието - Бургас

През последните години се наблюдава преценка и ревизия на селскостопанската политика на европейските страни. Традиционните цели за получаване на максимални добиви са преоценени от гледна точка на отрицателното въздействие върху околната среда, както и ограничените държавни субсидии за свръхпроизводство на земеделска продукция. Основните проблеми на земеделската практика са свързани с:

- влошаване структурата на почвата;
- негативно влияние върху околната среда;
- продукция, потенциално опасна за здравето на хората;
- понижаване качеството на продукцията;
- енергийно интензивна система;
- икономически скъпа система, както за обществото, така и за самите фермери.

За разлика от конвенционалното земеделие, органичното има положително въздействие върху някои от тези области. То се базира на поддържането на екологичен баланс и оптимизиране на биологичните процеси в земеделието. Запазването на почвата и околната среда е фундаментална задача на органичното производство. Чрез прилагане на биологично производство се постига: богато биологично разнообразие, увеличава се почвеното плодородие, икономично се използват природните ресурси, използват се безопасни технологии за производство, осигурява се социално и хуманитарна сигурност, стимулират се традиционните агропрактики, поддържа се развитието на селските райони.

В този смисъл биологичното производство е житейска философия за хората, които го прилагат и предпочитат за консумация биологични продукти.

Развитието на органичното производство е предизвикано и от нарастващото търсене на чисти продукти в целия свят. На принципа на биологично производство се обработват 170 млн. дка в света. В Европа площта на биологичните ферми е 25% от общата световна площ. В България с биологично производст-



Аспекти на биологичното земеделие

во са заети 5 000 дка. Най-голям брой екологични ферми има в Италия – 51 320, Австрия – 19 031, Испания – 13 424.

През последните години в България се популяризира органичното земеделие. Създадоха се моделни биологични ферми с финансова помощ от Швейцария и Холандия. Възникнаха асоциации на производителите на екологични продукти – БИО-БЪЛГАРИЯ, ЕКОФАРМ и други.

За да се обозначи една продукция като биологична, тя трябва да се сертифицира от утвърдени органи и впоследствие се етикетира. Сертификатът е процес на проверяване и доказване, че даден продукт се произвежда и преработва по определени стандарти според действащите законови норми за съответната страна. Целият процес на производството до реализация на продукцията се контролира от сертифициращия орган и накрая се издава сертификат за определена ферма, продукт и количество продукция, като се посочва и срока на действие на сертификата.

Производството и сертификацията на биологична продукция в България е регламентирано в Наредба №22/2001 г. (за растениевъдство) и Наредба №35/2001 г. (за животновъдство). Предстои излизането на Наредбите в осъвременен вариант, тъй като са преработени съгласно Европейското законодателство – Регламент 2092 / 1991 г. Утвърдени са и сертифициращите български органи- фирма SGS – България. Агенция БАЛКАН БИ-ОСЕРТ получи акредитация и предстои издаването на лиценз за втори сертифициращ орган. Разработен е Национален план за развитие на биологичното производство 2007-2013 г., който предстои да се утвърди до края на 2005 г. При присъединяване на България към ЕС са предвидени средства за развитие на биологичното производство по II стълб на ОСП – “Развитие на селските райони”.

В България има вече обучени консултанти за биологично производство. Разработени са технологии и методи за производство на биологична продукция и преработена биологична продукция. Земеделските производители могат да получат информация и от издадените книги, брошури и други информационни материали за начините на биологично производство и утвърдените стандарти за сертификация.

Българската биологична продукция, получила сертификация намира добри пазари за износ. Най-много сертификати са получени за етерично – маслени култури и масла, ягодоплодни култури, билки, диворастващи гъби, билки и горски плодове, мед.

Експертите на ОССЗ – Бургас могат да подпомагат земеделските производители с информация, разясняване и практически съвети за биологично производство. Могат да се осигурят посещения на място и нагледно представяне на ферми с биологично производство, както и съдействие за връзка със сертифициращите органи и изискванията на законодателството за биологично производство.

гл. експерт Галя ДИМИТРОВА



Съобщения



РЕПУБЛИКА БЪЛГАРИЯ ОБЛАСТЕН УПРАВИТЕЛ НА ОБЛАСТ БУРГАС

ЗАПОВЕД № РД-10-176/ 12.10.2005 г. гр. Бургас

На основание чл. 29, ал.3 и ал. 4, във връзка с чл. 33 и чл. 41 от Закона за ветеринарномедицинската дейност и Наредба G47/04.11.2002 г. за профилактика и борба с инфлуенцата по птиците, обн. ДВ, бр. 109/20.11.2002 г., във връзка с констатирано заболяване инфлуенца (грип) по птиците на територията на Република Турция и Република Румъния и нареждане на Министъра на земеделието и горите, с цел предотвратяване появата на заболяването на територията на област Бургас

НАРЕЖДАМ:

1. Кметовете на общини, кметовете на населени места, кметските наместници, председателите на ловно-рибарските дружества и директорът на РИОСВ – Бургас незабавно да сигнализират в Регионалната ветеринарномедицинска служба – Бургас при всеки случай на повишена смъртност при домашните птици и при откриване на трупове на диви прелетни птици.

2. Кметовете на общини да актуализират списъците с наличното поголовие от птици. Да предприемат мерки за недопускане на отглеждането на птици в и край естествените водоноси и резерватите и да съхраняват фуража на закрито.

3. Собствениците и управителите на птицевъдни обекти да засилят охраната и осигурят условия за дезинфекция на влизащите и излизащите хора и транспортни средства от и в обектите.

4. Директорите на Държавни лесничейства, Държавни дивечовъдни станции, РИОСВ – Бургас и председателите на ловно-рибарските дружества да организират засилено претърсване на районите си за откриване на трупове на прелетни, диви и водоплаващи птици. При откриване на такива незабавно да сигнализират в РВМС.

5. Забранява се лова на пернат дивеч с изключение на фазани и яребици. Отстрел на прелетен дивеч с диагностична цел да се извършва само след писмено разрешение от Националната ветеринарномедицинска служба.

6. Да се извършва проверка на личния багаж на пътниците, влизащи от Република Турция за наличие на нетермично обработени птици продукти. При откриване на такива, същите да се конфискуват и предават за обезвреждане.

7. Извършване на периодични клинични прегледи и сондажни серологични изследвания на домашни и диви птици за наличие на антитела и вирус, причиняващи грип по птиците.

8. Да се засили ветеринарномедицинския контрол върху неаргламентираната търговия с птици и да се завиши контрола върху придвижването им.

9. Да се приведе в изправност наличната дезинфекционна техника и обезпечат необходимите дезинфекционни материали.

10. РВМС да проведе просветна дейност сред населението относно заболяването инфлуенца (грип) по птиците.

11. Упоменатите служби:

Регионална инспекция по околна среда и водите – Бургас, Регионално управление по горите – Бургас, Регионален граничен сектор – Бургас, Регионална митническа дирекция – Бургаси РДВР – Бургас, както и сдружение “Ловци и риболовци” и Българско дружество за защита на птиците да предоставят писмена информация за завишена смъртност по птиците и откриване на трупове на диви прелетни птици всеки ден до 12.00 ч. в РВМС, а директорът на РВМС всеки петък да изпраща доклад до Областния управител на област Бургас.

12. Кметовете на общини незабавно да свикат заседания на общинските епизоотични комисии, в които да набележат мерки за предпазване на общините от проникване и разпространение на заболяването.

Контролът по изпълнение на настоящата заповед възлагам на Заместник областен управител на област Бургас г-н Ружди Хасан.

Настоящата заповед да се доведе до знанието на длъжностните лица за сведение и изпълнение.

Любомир ПАНТЕЛЕЕВ,
Областен управител на област Бургас

Допълнение ЗАПОВЕД № РД-10-194/09.11.2005 г.

.....

г. 2. В област Бургас отглеждането на птици да се осъществява само в затворени помещения, като фуражите се съхраняват на закрито.

г. 8. Забранява се търговията с живи птици на пазарите за търговия с животни в област Бургас.

Контролът по изпълнение на настоящата заповед възлагам на Заместник областен управител на област Бургас г-н Ружди Хасан.

Настоящата заповед да се доведе до знанието на длъжностните лица за сведение и изпълнение.

Любомир ПАНТЕЛЕЕВ,
Областен управител на област Бургас



ЗАПОВЕД
№РД-09-332/18.11.2005 г.
гр. Бургас

На основание чл. 23, чл. 29, ал. 3 и ал. 4 и чл. 33 от Закона за ветеринарномедицинската дейност, във връзка със заповед №РД-09-589/11.11.2005 г., т. 3 на Министъра на земеделието и горите, решение на Областната эпизоотична комисия от 16.11.2005 г. и започналата миграция на диви птици в област Бургас

НАРЕЖДАМ:

Следните мерки за действие в случай на извънредна ситуация:

I. Мерки за действие при съмнение за инфлуенца (грип) по птиците:

1. Собствениците или управителите на птицевъдни обекти и на предприятия за преработка на птичи продукти, както и собствениците на домашни птици са длъжни незабавно:

- да уведомят РВМС при поява на заболяемост и смъртност;
- до идването на ветеринарния лекар, отговарящ за обекта да:
 - = изолират обекта и не допускат външни лица в него;
 - = преустановят разместването на птиците.

2. Държавният ветеринарен лекар, отговарящ за птицевъдния обект взема следните мерки:

- поставя под възбрана птицевъдния обект, изразяваща се в забрана за влизане и излизане на хора, животни и транспортни средства без разрешение на държавния ветеринарен лекар; преместването на птици, птичи продукти и трупове на умрели птици, постеля, тор и фуражи, които могат да бъдат преносители на вируса; клане на птици в птицевъдния обект; използването на яйца за разплод и за консумация от птицевъдния обект;

- незабавно уведомява Директора на РВМС;

- проверява изправността на дезинфекционните площадки, вида и концентрацията на дезинфекционния разтвор;

- изисква данни за броя и вида на птиците в обекта, както и броя на умрелите птици по категории за период от 21 дни преди поява на заболяемостта или смъртността;

- незабавно уведомява кмета на общината за предприетите мерки и взема ре-

шение за евентуалното поставяне под възбрана и на други обекти, имащи эпизоотична или технологична връзка със засегнатия обект.

3. Директорът на РВМС, след получаване на сигнал за съмнение за инфлуенца по птиците, незабавно уведомява генералния директор на НВМС, който изпраща диагностичен екип на място.

4. Диагностичният екип взема биологичен материал за лабораторно изследване и го транспортира до одобрена от НВМС диагностична лаборатория, извършва эпизоотично проучване, събира информация за броя на здравите, клинично болните и умрели птици, преброява възприемчивите птици в засегнатия район, уведомява кмета на общината за предприетите мерки, поставя под възбрана и други птицевъдни обекти имащи эпизоотична или технологична връзка с обекта.

5. Наложените ограничителни мерки се отменят от НВМС, ако се установят отрицателни резултати за инфлуенца след приключване на лабораторните изследвания.

При положителни резултати от лабораторните изследвания се предприемат:

II. Мерки за ограничаване и ликвидиране на инфлуенцата по птиците:

1. Министърът на земеделието и горите определя със заповед мерките за ограничаване и ликвидиране на заболяването, както и начините за финансирането им.

2. Генералният директор на НВМС, в допълнение на заповедта на Министъра на земеделието и горите, издава заповед, съгласно Наредба G47/04.11.2002 г. за профилактика и борба с инфлуенцата по птиците, обн. ДВ, бр. 109/20.11.2002 г., за определяне на две зони: предпазна зона и зона за надзор, както и мерките, които ще се провеждат в тях.

Контролът по изпълнение на настоящата заповед възлагам на Заместник областен управител на област Бургас г-н Ружди Хасан.

Настоящата заповед да се доведе до знанието на длъжностните лица за сведение и изпълнение.

Любомир ПАНТЕЛЕЕВ,
Областен управител
на област Бургас

Месечна
програма
за семинари

И ДИСКУСИИ

1. Социално и здравно осигуряване на земеделските производители. Данъчни облекчения. Предимства от регистрацията по Наредба №3.

15 декември -
Община Карнобат

Отг.: Н. Димчева,
Мл. Славов
Представител
от ТДД

2. Агротехнически и защитни мероприятия при лозята през есенно-зимния период. Регистрация на лозарските стопанства и процедури по изкореняване на стари и засаждане на нови лозя.

13 декември, 14.00 ч. -
Община Поморие

16 декември, 11.00 ч. -
Община Сунгурларе

Отг.: Л. Станкова,
Л. Стоянова,
Л. Василева

3. Разясняване на млечната квотна система и необходимостта от създаване на организации на производители.

7 декември, 14.00 ч. -
Община Камено

12 декември, 11.00 ч. -
Община М. Търново,
Царево и Приморско

Отг.: Н. Недев,
представител
на РВМС

4. Обобщаване на резултатите по проекта Система за земеделска счетоводна информация.

20 декември, 10.00 ч. -
Зала на РУГ - Бургас

Отг.: В. Савева, Мл. Славов



На Вашето внимание

МИНИСТЕРСТВО НА ЗЕМЕДЕЛИЕТО И ГОРИТЕ ИЗПЪЛНИТЕЛНА АГЕНЦИЯ ПО РИБАРСТВО И АКВАКУЛТУРИ

Европейският фонд за рибарство – ЕФР (2007-2013 г.) има за цел да помогне реализацията на мерките, насочени към осигуряване на устойчиво развитие на рибарството, риболовния флот и диверсификацията на икономически дейности в рибарските райони. Петте приоритетни направления, които още се подпомагат финансово от него са:

- Приспособяване капацитета на риболовния флот;
- Аквакултури, преработка и маркетинг на риба и рибни продукти (разнообразяване на продукцията чрез нови видове; производство на видове с добри пазарни перспективи; подпомагане на традиционните аквакултури; компенсация за стопаните, отглеждащи ракообразни, за прекратяване прибирането на реколта или в случай на план за унищожаване на рибата; професионална обучение).
- Дейности от взаимен интерес (по-добър риболовен мениджмънт и партньорство между учени и риболовци; риболовни пристанища; разкриване на нови пазари; дребно крайбрежно рибарство);
- Устойчиво развитие на крайбрежните райони (преструктуриране и разнообразяване на икономическите дейности; реклама на морските храни; слаба инфраструктура и туризъм, възстановяващо се производство, застрашено от бедствия; регионално и транснационално сътрудничество на крайбрежните групи за действие, изграден капацитет за подготовка на местни стратегии за развитие);
- Техническа помощ.

Мерките на Европейския фонд за рибарство са адаптирани към променящите се нужди на сектора на рибарството и аквакултурите. Подходът се основава на помощ за намаляване на натиска върху рибарството, за да се позволи възстановяване на рибните популации и да се насърчи използването на по-благоприятни за околната среда оборудване и практики в риболова и аквакултурите, както и обработката и маркетинга на рибни продукти.

Европейският фонд за рибарство ще предостави и помощ за рибарските райони, които са засегнати в най-голяма степен от загубата на работни места, за да помогне и диверсификацията и укрепването на икономическата база.

На 14.11.2005 г. в Интернет сайта на ИАРА (<http://www.nafa-bg.org>) във Форума бе открита нова тема: “Европейски фонд за рибарство”, за дискусии, мнения и предложения.

Информацията изпращайте на следните e-mail адреси:
m_pencheva@nafa-bg.org
g_ismailova@nafa-bg.org
или на факс: (02) 951 57 18

Ерман ЗАНКОВ, изпълнителен директор

Проекти

МИНИСТЕРСТВО НА ЗЕМЕДЕЛИЕТО И ГОРИТЕ ОБЛАСТНА СЛУЖБА ЗА СЪВЕТИ В ЗЕМЕДЕЛИЕТО - БУРГАС

През месец ноември СТАТИРА ПРОЕКТ “ГОЛЯМА ФЕРМА ЗА БИОЛОГИЧНО ЗЕМЕДЕЛИЕ”, който е съвместна инициатива на Земеделската камара на Къркларели и Фондация “Зеленият Бургас”.

Партньори по проекта са Областна служба за съвети в земеделието – Бургас и Областна дирекция “Земеделие и гори” – Бургас, а финансираща организация е “Съвместен фонд за малки Трансгранични проекти – България-Турция”. Проектът е насочен към обединяване на усилията на двата трансгранични района – Област Къркларели и Област Бургас в създаването и утвърждаването на територията на Странджа като запазена територия за производство на екологично чиста земеделска продукция.

Целта е да се разработи икономически обоснован и бизнес ориентиран маркетингов модел на “трансгранична ферма”, предлагаща екологосъобразни продукти, съответстващи на европейските изисквания и успешно рекламирани и реализирани на Европейския пазар.

В рамките на проекта са предвидени дейностите:

1. Анализ на съществуващата ситуация в двата региона и идентифициране на пречките за произвеждане на продукти, съответстващи на европейските стандарти и норми за екологосъобразна продукция.
2. Проучване на Европейските изисквания и стандарти за производство на екологосъобразни продукти и условията за износ на Европейския пазар.
3. Маркетингово проучване на видовете екологосъобразни продукти, които могат да се произведат в трансграничния регион, които ще спомогнат от една страна за подобряване на плодородието на почвата и ще могат да се реализират успешно на пазара.
4. Разработване и разпространение на петгодишен бизнес модел, обединяващ няколко ферми от България и Турция с цел повишаване на конкурентноспособността им на Европейския пазар.
5. Разработване на обща политика за семепроизводство и опазване на почвите в трансграничния регион.
6. Представяне на резултатите от проучванията и разработения модел пред представители на местните и регионални власти, браншови организации и земеделски производители от Бургас и Къркларели.

В дългосрочен план проектът ще допринесе до стабилизиране на икономическия растеж в трансграничния район посредством мултиплициране на разработения бизнес модел. Ползите от реализацията на проекта ще са:

1. Минимизиране на загубите от преминаване от конвенционално към биологично земеделие чрез установяване на дълготрайни контакти с износители на екологични продукти.
2. Утвърждаване на трансграничния регион като производител на екопродукти за Европейския пазар.

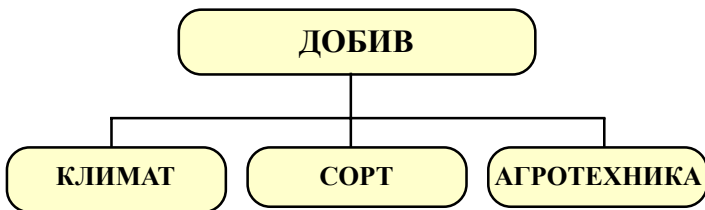


Научно-изследователска дейност

ст.н.с. д-р Величка КОТЕВА,
ст.н.с. д-р Йорданка БУРГАЗОВА,
н. с д-р Дина АТАНАСОВА,
ст.н.с. I ст., д.с.н. Неделчо МЕРСИНКОВ,
ст.н.с. I ст. д-р Божин ГРАМАТИКОВ

Основните фактори, които формират добива на ечемика са климата, сорта с неговите генетични заложи и агротехниката.

Около 90% от посевите с ечемика в страната се засяват със сортове, селекция на Института по земеделие – Карнобат. Прилаганата агротехника изцяло е разработена от колектива на същия Институт. В настоящата публикация ние представяме кратко резюме от характеристиката на сортовете и публикуваната технология за отглеждането им, разработена от целия научен колектив на Института.



I. КЛИМАТ – РИСКОВИ ФАКТОРИ

Особено важно е земеделските производители да познават рисковите метеорологични фактори, които действат неговитивно върху растежа, развитието и добива на културата. Накратко те могат да се представят така:

ЕСЕН (септември – ноември)

* Недостатъчна влага и температура за подготовка на почвата за сеитба, сеитва, поникване и развитие до фаза братене.

ЗИМА (декември – февруари)

* Температура на въздуха по-ниска от – 12-14°C. С най-негативно влияние са резките понижения на температурата, когато ечемика е във фази поникване-трети лист.

* Ветрова ерозия, откриваща възела на братене или засипваща растенията с финни почвени частици.

* Ледена кора, прекъсваща възела на братене.

* Изтегляне на посева.

ПРОЛЕТ (март – май)

* Недостатъчна влага и температура за формиране на продуктивни

органи във фаза край на братене – начало на вретене.

ЛЯТО (юни)

* Недостатъчна почвена влага и суховеи, действащи негативно върху наливането на зърното.

II. СОРТ – НАСОКА НА ПРОИЗВОДСТВО И ГЕНОТИП

В нашата страна ечемик се отглежда основно за пиво и фураж.

Внедрените в практиката сортове са от зимен, зимно-пролетен и пролетен генотип.

Сортове и агротехника на ечемик

Производителите на ечемик трябва да познават техните особености, за да прилагат подходяща агротехника и да съобразяват сроковете на сеитба.

За да подберат подходящ срок трябва да са запознати и с техните продуктивни възможности. Поради това представяме данните от реколта 2004 г., която беше сравнително благоприятна за растежа и развитието на ечемика. На Вашето внимание представяме и данните от перспективните линии, селектирани в Института по земеделие – Карнобат. Вероятно те ще навлязат в практиката след няколко години.

Добив на ечемик през 2004 г.

СОРТ (КАНДИДАТ-СОРТ)	Добив на зърно	
	kg/dka	%
<i>ДВУРЕДЕН- ПИВОВАРЕН ЕЧЕМИК</i>		
ОБЗОР – стандарт	545	100,0
КОРТЕН	703	129,0
АСТЕР	713	131,0
ПЕРУН	695	128,0
ЕМОН	730	134,0
КАСКАДЪОР	557	102,0
VANESSA	693	117,0
КТ 284	767	141,0
КТ 286	822	151,0
КТ 287	772	142,0
КТ 1180	780	143,0
КТ 1107	840	154,0
<i>МНОГОРЕДЕН- ФУРАЖЕН ЕЧЕМИК</i>		
ВЕСЛЕЦ – стандарт	895	100,0
АХЕЛОЙ 2	928	104,0
ПАНАГОН	963	108,0
КТ 2145	1038	116,0
М 3003	1025	115,0
КТ 2163	1013	113,0
КТ 2174	973	109,0
М 3010	956	107,0

С биотипът на сортовете трябва да бъдат съобразени сроковете на сеитба.

Характеристика на най-разпространените сортове ечемик

СОРТ	Морфологичен тип	Биологичен тип	Сеитба	Стопанско предназначение
ВЕСЛЕЦ	6-реден	зимно-пролетен	есен, зима, ранна пролет	фураж
АХЕЛОЙ 2	6-реден	зимно-пролетен	есен, зима, ранна пролет	фураж
ПАНАГОН	6-реден	зимен	есен, зима	фураж
ОБЗОР	2-реден	зимно-пролетен	есен, зима, ранна пролет	пиво
КОРТЕН	2-реден	зимен	есен, зима	пиво
АСТЕР	2-реден	зимен	есен, зима	пиво
ПЕРУН	2-реден	зимен	есен, зима	пиво
ЕМОН	2-реден	зимен	есен, зима	пиво

III. АГРОТЕХНИКА

ВРЕМЕ НА СЕИТБА

Зимните сортове

* В равнинните части на Бургаска, Ямболска и сливенска области: 5-25 октомври или през втората половина на декември

* На високите полета, над 500 м: 20 септември-5 октомври



* За Южното Черноморие: 10 до 30 октомври

Зимнопролетните сортове

* От началото на декември до края на февруари

Пролетните сортове

* От февруари до края на март.

СЕИТБЕНА НОРМА

* Многореден ечемик от 400 до 450 к.с. в м²,

* Двуреден ечемик 400-420 к.с. в м²,

БОЛЕСТИ ПРИ ЕЧЕМИКА

Основните болести при ечемика, които през различни години са стопански значими за ечемика са:

Брашнеста мана

Главни – **Кафява и черна праховита главня, Покрита главня**

Ръжди – Черната стъблена ръжда, Жълтата ръжда, Кафявата ръжда

Ленточна болест

Жълто воджуджаване на ечемика

Тифулно гниене

Паразитно полягане

Борбата с ленточната болест и праховитата главня се извежда чрез предсеитбено третиране на семената, а с останалите болести – вегетационни след установена зараза над прага на икономическа вредност.

Фунгициди за обеззаразяване на семена срещу праховита главня и ленточна болест

Препарат	Активно вещество	Доза, g/ml за 100 kg семена
Винсит ФС	3.75% флутриафол 2.5% тиабендазол + 1.5% имазалил	150
Витавакс 201 ВП	37.5% карбоксин + 37.5% тирам + 1.5% имазалил	200
Витавакс екстра	30% карбоксин + 20% тиабендазол + 2.0% имазалил	300
Дивидент стар	30 g/l дифеноконазол 6.25 g/l ципроконазол	150
Раксил 5 ВС	2.0% тебуконазол + 3.0% имазалил	150
Суми 8 голд	1.5% диниконазол + 1.5% имазалил	150
Премис	25 g/l тритиконазол 250 g/l ипродион	80

Особено важно е с посочените препарати обеззаразяването да се извършва качествено!

ТОРЕНЕ НА ЕЧЕМИКА

За почвено-климатичните условия на Бургаска, Сливенска и Ямболска области ечемикът се нуждае главно от разумно азотно и фосфорно и умерено калиево торене.

Азотна торова норма

Азотната торова норма се определя по няколко начина. Тя трябва да бъде изчислена така, че да гарантира стабилен и икономически изгоден добив. Добре е да се определи от специалист въз основа на почвената запасеност с минерален азот. В Института по земеделие – Карнобат се извършват агрохимич-

ни анализи, въз основа на които могат да се посочат конкретни торови норми. Тяхното определяне става по няколко начина:

** Допълване на запасеността на почвата с минерален торов азот до потребностите на културата.*

Нива на минерален азот, потребни за нормално развитие на ечемика, kg/dka (по Славов, Марчев, Котева)

Почвен тип	Есенна запасеност	Пролетна запасеност
Излужен чернозем	8	17
Смолница	8	19
Канелена горска почва	6	23

** Чрез дългогодишни точни полски експерименти*

Азотни торови норми (kg/dka а.в.) потребни на ечемика, отглеждан на различни почвени типове

(по Котева, Пенчев, Граматиков)

Почвен тип	Фуражен ечемик	Пивоварен ечемик
Типична черноземовидна смолница	10-14	10-12
Излужена смолница	12-14	10-12
Ливадна черноземовидна смолница	10-12	8-10
Типична канелена горска почва	10-12	8-10
Тъмно-сива горска почва	10-12	8-10
Деградиран (лесвиран) чернозем	10-12	10-12
Псевдоподзолиста смолница	10-12	10-12
Алувиално и делувиално-ливадна почва	8-10	8-10
Излужена канелена горска почва	8-10	8-10
Силно излужена канелена горска почва	8-10	8-10
Сиво-канелена горска почва	8-10	8-10

Корекция на азотната торова норма:

- Намалява се с 2 kg/dka след бобови и зеленчукови култури, ранни предшественици, на силно състени и прораснали посеви.

- Увеличава се с 2 kg/dka при монокултура ечемика, на площи с много растителни остатъци, на недобре гарнирани и изостанали в развитието си посеви.

** По балансов метод.*

Изчислява се по формулата:

$$N_N = (I_N \times D - N_{\text{мин}}) \times K_3, \text{ където}$$

I_N – необходими количества за формиране на 100 kg зърно;

D – очакван добив на зърно, kg/dka;

$N_{\text{мин}}$ – запасеност на почвата с минерален азот, kg/dka;

K_3 – загуби на почвен и торов азот.

Диагностика за обезпеченост на ечемика с азот

За да се оптимизира по-късното азотно торене е потребно първо да се извърши диагностика за обезпечеността на културата с азот. Това може да бъде направено чрез точни лабораторни или експресни методи.



Степен на азотна обезпеченост и нужда от торене

Степен на обезпеченост	Точна диагностика		Експресна диагностика	
	Общ азот, %	Нужда от торене	Екстинции, определени чрез "Hydro-N-tester"	Нужда от торене
Фаза братене (март)				
Много ниска	<2.5	Много силна	<300	Много силна
Ниска	2.5-3.5	Силна	300-400	Силна
Средна	3.5-4.5	Средна	400-500	Средна
Висока	>4.5	-	>500	-
Фаза вретене (април-май)				
Много ниска	<1.5	Много силна	<400	Много силна
Ниска	1.5-2.5	Силна	400-500	Силна
Средна	2.5-3.5	Средна	500-600	Средна
Висока	>3.5	-	>600	-

Фосфорна и калиева торова норма

Фосфорната и калиевата торова норма трябва непременно да бъде определена след анализ на почвени проби. Неразумно е да се внасят скъпи торове преди да се определи точно дали има потребност от такова торене и колко трябва да е то.

Торене с фосфор и калий в зависимост от запасеността на почвата

Запасеност на почвата, mg/100g почва		Торова норма, kg/dka а.в.
Фосфорно торене		
Слаба	Под 5-10	10-15
Средна	10-15	8-10
Добра	15-20	До 5
Много добра	Над 20	-
Калиево торене		
Слаба	Под 15	10-15
Средна	15-25	8-10
Добра	25-35	До 5
Много добра	Над 35	-

* Срокове и начини на торене

Фосфорните и калиевите торови норми се внасят преди основната обработка на почвата, след прибиране на предшественика.

Азотното торене се извършва е 1/3 от торовата норма се внесе през есента с последната почвена обработка преди сеитбата, а останалите 2/3 преди началото на трайната пролетна вегетация (януари-февруари). Цялата торова норма може да се внесе и преди началото на трайната пролетна вегетация (през януари-февруари). Рисковите метеорологични условия на района не позволяват късно торене, както и трикратно торене.

Азотното торене на пролетния ечемик се извършва преди сеитбата, или след поникването.

Допълнително вегетационно листно азотно торене на ечемика с 1% р-р от карбамид, с 2-4 kg/dka от течния азотен тор UAN или с 10-15 kg/dka молибден, прибавени към разтвора от хербициди.

Листно третиране с течни торове или самостоятелно с карбамид не бива да се прави при мален тургор на листната маса и при температура на въздуха по-висока от 18-20°C.

Торове, подходящи за ечемика

* Фосфорните (главно суперфосфат), калиевите (калиев хлорид, калиев сулфат) и комплексните азотно-фосфорно-калие-

ви торове са подходящи за основно торене при всички почвени типове, на които се отглежда ечемик.

* От азотните торове:

- Амониевата селитра и течният азотен тор UAN са универсални;

- Карбамидът и калиевата селитра не бива да се прилагат на почви с алкална реакция;

- Калиевата селитра не е подходяща за засолени почви;

- Амониевият сулфат и амониевият хлорид не се препоръчват за почви с кисела реакция.

* При нужда от късно корегуращо листно азотно торене може да се използва разтвор от течния азотен тор UAN (2-5kg/dka а.в.), карбамид (1-2 kg/dka), карбамид + амониева селитра (равни количества 2+2 kg/dka), прибавени към хербицидните разтвори.

* Течните торове, съдържащи макроелементи, микроелементи и биологично активни вещества (от типа на Лактофол, Кристалон, Стимогрин и др.) или тези с хуминови киселини (Хумостин, G-Leonardite) се прилагат при нужда на посеви, на които културата вече е осигурена с хранителни вещества чрез почвата.

Те не могат да компенсират негативните последици от недостатъчно или ненавременно почвено торене и оскъпяват излишно продукцията.

* Противопоказно е приложението им при ечемика за пиво след фаза братене, поради това, че влошават пивоворните качества на зърното.

БОРБА С ПЛЕВЕЛИТЕ ПРИ ЕЧЕМИКА

Борбата с плевелите при ечемика трябва да включва следните агротехнически фактори.

- **ОБСЛЕДВАНЕ НА ПЛОЩИТЕ** И КАРТИРАНЕ НА ПЛЕВЕЛИ

- **РАЦИОНАЛНО СЕИТБООБРЪЩЕНИЕ** С ПОДХОДЯЩИ ПРЕДШЕСТВЕНИЦИ

- **ОБРАБОТКА НА ПОЧВАТА** СЪОБРАЗНО ВИДОВОТО ЗАПЛЕВЕЛЯВАНЕ

- **СЕИТБА С КАЧЕСТВЕНИ СЕРТИФИЦИРАНИ СЕМЕНА** В ОПТИМАЛНИ СРОКОВЕ, НА ОПТИМАЛНА ДЪЛБОЧИНА И ВАЛИРАНЕ, ОСИГУРЯВАЩИ ДОБРЕ ГАРНИРАНИ ПОСЕВИ

- **ТРЕТИРАНЕ С ПОДХОДЯЩИ ХЕРБИЦИДИ**, СПАЗВАНЕ СРОКА НА ТРЕТИРАНЕ, ОПТИМАЛНИ ДОЗИ И КАЧЕСТВЕНА ТЕХНИКА

- **ЖЪТВА В ОПТИМАЛНИ СРОКОВЕ**

Химическата борба с плевелите трябва да е съобразена с видовото заплевеляване и плътността на плевелните асоциации.



ХЕРБИЦИДИ ЗА БОРБА С ПЛЕВЕЛИТЕ ПРИ ЕЧЕМИКА

Активно вещество	Търговско наименование	Доза, g(ml)/dka
СРЕЩУ ДРЕБНОСЕМЕННИТЕ ЖИТНИ ПЛЕВЕЛИ		
Хлортолурун	Толурекс 50 СК	350-400
	Толурекс 80 ВП	200-350
	Дикуран 80 ВП	200-350
	Хлортосинт 700 СК	230-400
Изопротурон	Арелон 50 ЕК	400-450
	ИП-50 ФЛО	400-450
	Изофло 500	400-450
	Изопросинт 75 НП	300-350
	ИП 83 ВГ	240-300
СРЕЩУ КОМПЛЕКСНО ЗАПЛЕВЕЛЯВАНЕ		
Хлортолурун + триасулфурон	Дикуран форте	200
Изопротурон + Дифлуфеникан	Кварц супер Кугар	300 150-200
СРЕЩУ ШИРОКОЛИСТНИ ПЛЕВЕЛИ		
2,4-Д	Агро-Д-амин	160-240
	Аминопиелик 600 СЛ	150-200
	2,4-Д ам. сол	150-200
	Дезормон ликид	150-200
	Дикамин Д	150-200
	Дикопур Ф	150-200
	Мостамин	160
	Санафен	150-200
	Солушън	75
2М-4Х (МСРА)	Агроксон	200
	Дикопур М	250
	Дикотекс 400	250
СРЕЩУ УСТОЙЧИВИ ШИРОКОЛИСТНИ ПЛЕВЕЛИ		
Дикамба	Арат	15-20
	Камбио СЛ	125
	Линтур 70 ВГ	15

НЕПРИЯТЕЛИ ПО ЕЧЕМИКА

Най-чести повреди по ечемичените посеви нанасят следните неприатели:

Обикновената полевка

Обикновен житен бегач

Обикновена и синя житни пиявици

Житни дървеници

Листни въшки

Цикади

Шведски мухи

Ечемичени мухи

Житни стъблени бълхи

Подчертаните видове се проблеми. Ако не се изведе навременна борба с тях могат да настъпят невъзвратими повреди върху посевите и реколтата да бъде провалена. С останалите се извършва борба само, ако нападението е над прага на икономическа вредност.

БОРБАТА С НЕПРИЯТЕЛИТЕ ПО ЕЧЕМИКА

Се извършва чрез превантивни агротехнически мероприятия и с пестициди.

- **АГРОТЕХНИЧЕСКИ СРЕДСТВА:** ПОДХОДЯЩИ СЕИТ-БООБРЪЩЕНИЯ, ОБРАБОТКА НА ПОЧВАТА, РАЦИОНАЛ-



НО ТОРЕНЕ, СЕИТБА С ПЪРВОКЛАСНИ ЗДРАВИ СЕМЕНА НА НОРМАЛНА ДЪЛБОЧИНА ПРИ ОПТИМАЛНИ СРОКОВЕ И НОРМИ

- ОБСЛЕДВАНЕ НА ЖИТНИТЕ ПОСЕВИ

- ПРИ ПЛЪТНОСТТА НА НЕПРИЯТЕЛИ НАД ПИВ ДА СЕ ТРЕТИРА С ИНСЕКТИЦИДИ, ОДОБРЕНИ ЗА БОРБА С СЪОТВЕТНИЯ НЕПРИЯТЕЛ ОТ НСРЗ

Поради големият набор от пестициди за борба с неприятелите не ги посочваме в настоящата разработка. Фирмите, които ги разпространяват на пазара са достатъчно компетентни, за да подберат най-подходящия. Искаме само да отбележим, че борбата трябва да е навременна и извършена чрез качествено пръскане.

**ИКОНОМИЧЕСКА ЕФЕКТИВНОСТ
ОТ ОТГЛЕЖДАНЕ НА ЕЧЕМИК**

В таблица е показана примерната икономическа ефективност от ечемика при определен добив. С нея трябва да се съобразя-

ват зърнопроизводителите, като планират добива съобразно плодородието на всеки участък, сорта, приложената агротехника и рисковите метеорологични фактори.

**Доходност и рентабилност
на производството на ечемика**

Показатели	Среден добив – kg/dka						
	250	300	350	400	450	500	550
Фуражен ечемик							
Преки производствени Разходи, лева/dka	46,2	46,2	46,2	46,2	46,2	46,2	46,2
Себестойност, лева/тон	184,8	154,0	132,0	115,5	102,7	92,4	84,0
Рентабилност, %	-18,8	-2,6	13,6	29,7	46,1	62,3	78,6
Пивоварен ечемик							
Преки производствени Разходи, лева/dka	47,2	47,9	48,1	48,3	48,5	48,7	49,8
Себестойност, лева/тон	188,8	159,7	137,4	120,8	107,8	97,4	90,5
Рентабилност, %	-4,7	12,7	31,0	49,0	67,0	85,6	98,8

Новогодишна честитка



**МИНИСТЕРСТВО
НА ЗЕМЕДЕЛИЕТО И ГОРИТЕ**
**Областна служба за съвети
в земеделието - Бургас**

*Екипът на ОССЗ Бургас
поздравява всички свои
клиенти, партньори и колеги с
предстоящите Коледни и
Новогодишни празници и им
пожелава крепко здраве,
много късмет, дързост
и упоритост, и повече усмивки
през
Новата 2006 година!!!*





Агроновини



**МИНИСТЕРСТВО
НА ЗЕМЕДЕЛИЕТО И ГОРИТЕ**
Областна служба за съвети
в земеделието - Бургас

Между Министерството на земеделието и горите, през януари 2006 г. ще бъде създаден интервенционен фонд, който ще изкупи пшеница за около 30-40 млн. лева

Тазгодишната реколта от пшеница ще създаде проблеми на производителите и износителите. Това съобщиха от Българската асоциация на фермерите.

Данните от МЗГ показват, че в страната са произведени около 4.450 млн. тона жито, което е с 1 млн. тона повече от потреблението на българския консуматор. Според г-н Тодор Иванов, председател на асоциацията, голяма част от производителите не продават произведеното зърно, поради ниските изкупни цени.

През 2005 г. у нас имаше голямо количество преходни запаси от пшеница от 2004 г., което оказва неблагоприятно въздействие върху цените на стоката. Изкупните цени на зърното в момента се движат в диапазона 145-155 лв. за тон жито, при направени реални разходи от около 175 лв. на тон.

Според уговорките между Министерство на земеделието и горите, през януари 2006 г. ще бъде създаден интервенционен фонд, който ще изкупи пшеница за около 30-40 млн. лв. Производителите са на мнение, че тази мярка е закъсняла, тъй като дотогава голяма част от фермерите ще се освободят от складираната стока.

Голяма част от стопаните обслужват кредити, които трябва да бъдат върнати до края на годината, друга част от тях път трябва да освободят средства за залагането на реколтата от пшеница през 2006 г. Сред най-успешните мерки, които държавата може да предприеме, е да освободи българските износители от таксите, които се събират от националните служби за проверка на експортираното зърно. Това ще повиши конкурентната способност на българската продукция. В момента те са около 3 лв. на тон, но и подобна отстъпка ще повлияе добре на нашите търговци.

Благоприятно въздействие върху българското стопанство ще окаже въвеждането на експортни субсидии, които са договорени със Световната търговска организация за квота от 20-30 хил. тона жито.

Ако износът на тон бъде подпомогнат с 2-5 лв., то тогава в държавата ще се върнат по 100-120 долара, коментират специалистите.

**2 870 000 лв. допълнително
за финансиране
на есенната кампания**

С решение на УС на ДФ "Земеделие" като краен срок за усвояване на допълнителните средства е определена датата 20 декември 2005 г.

Държавен фонд "Земеделие" предоставя допълнително 2 870 000 лв. за финансиране на есенната кампания, реши на свое заседание УС на фонда. Сумата е осигурена, чрез преразпределение на утвърдения ресурс по финансови линии с изтекъл краен срок на договаряне на средствата.

1 673 000 лева се предоставят за субсидиране на тези зърнопроизводители, които са подпомогнати по Целевия кредит за закупуване на минерални торове за производство на пшеница, реколта 2006 г. С тези средства се предоставя допълнителна безвъзмездна помощ в размер на 0.65 лв./дка, което е около 26% спрямо получения краткосрочен кредит в размер на 2.50 лв./дка. Земеделските производители ще получат средствата, чрез анексиране на сключените вече договори по Целевия кредит за закупуване на минерални торове и ще кандидатстват за получаване на субсидията със същите площи, за които са сключили договор за кредит. Срокът за изплащане на субсидията е 20 декември 2005 г.

За удовлетворяване на всички постъпили заявки за финансова подкрепа по Целевата субсидия за подпомагане на есенната кампания по сеитбата на пшеница, реколта 2006 г., се предоставят 1 200 000 лв. По тази финансова линия Фондът финансира част от разходите за сеитба на пшеница, реколта 2006 г. и предоставя на земеделските производители 2.00 лв. на декар с решение на УС на ДФ "Земеделие" като крайният срок за усвояване на допълнителните средства е 20 декември 2005 г.





Подготвен е проект на постановление на МС с конкретните параметри на интервенцията, който трябва да бъде внесен за обсъждане в Министерски съвет

Има готовност за интервениране на пазара на зърно, заяви зам. министър д-р Светла Бъчварова на заседанието на Консултативния съвет по зърното. Подготвен е проект на постановление на МС с конкретните параметри на интервенцията, който трябва да бъде внесен за обсъждане в Министерски съвет. Икономическата и финансовата обосновка на проекта за интервенция са съгласувани с Министерство на финансите, уточни зам. министърът.

Интервенирането да бъде в началото на 2006 г., предвижда постановлението. Ще се закупува втора Б група хлебна пшеница, като общото количество се предвижда да е 150 000 тона. Няма определена цена, засега такава се дискутира, а определянето ѝ няма да е окончателно и ще може да бъде променяна по време на самата интервенция, ако пазарната ситуация се промени. Калкулацията на цените е на база разходи за производство, съхранение и транспорт, посочва г-жа Бъчварова.

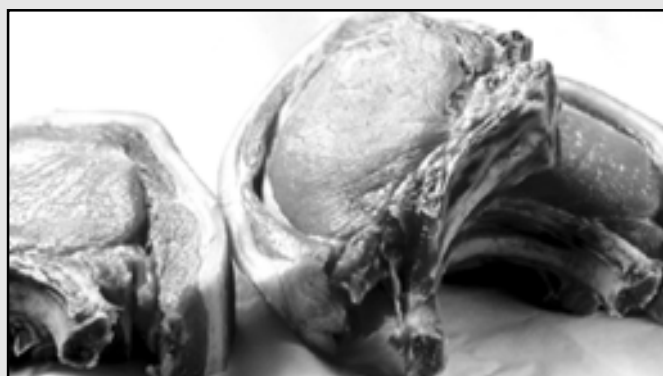
Дългогодишно убеждение е, че координацията на процесите по веригата зърно-брашно-хляб налагат тя да се извършва в рамките на едно административно ведомство, съобщи след заседанието председателят на КСЗ Георги Попов. Браншовите организации, представени в Консултативния съвет по зърното се обединиха около становището, че това администриране следва да се извършва в Министерство на земеделието и горите. Те подписаха обща декларация, в която предлагат Министерството на земеделието и горите Нихат Кабил да внесе в Министерски съвет за обсъждане и приемане до края на тази календарна година.

**Собствениците, необработващи земеделските си земи,
да се облагат с данък,
предлага зам. министър Пейчев**

България, и в частност Министерство на земеделието и горите, усилено работят за покриване на ангажиментите, които страната ни поема в договора за присъединяване към ЕС. Това каза зам. министър Димитър Пейчев по време на срещата с члена на делегацията на Народното събрание на Франция в Европейския парламент Жером Ламбер, съобщи от Министерството на земеделието и горите.

Народното събрание на Франция ще ратифицира присъединяването на България към ЕС, увери по време на срещата Жером Ламбер. Той подчерта, че ще представи доклад пред френските парламентаристи, в който ще ги информира за основните аспекти по напредъка на страната ни в присъединителния процес.

Един от проблемите, пред които страната ни е изправена е разпокъсаността на земеделските земи, каза зам. министър Пейчев и подчерта, че има идея собствениците, които не обработват земеделските си земи и по този начин ги превръщат в пустеещи, да се облагат с данък. По този начин ще се подпомогне процесът на комасация.



Заради скъпото свинско се планира отмяна на вноското мито

Постановление за въвеждане на автономни мерки са суспендиране на митата при Министерски съвет, с направените уточнения и допълнения, съобщи правителствената информационна служба след заседание на кабинета. Предприемането на тези мерки се налага от недостига на свинско месо в страната и заради извънредно високото ниво на изкупните цени на живи свине в края на годината. Високите мита при внос на този тип стоки повишават значително цената на стоката в магазините, аргументират се от Министерски съвет.

Още през септември от Асоциацията на месопреработвателите в България се оплакаха, че има недостиг на суровина за промишлеността и поискаха премахване на митото за внос на замразено свинско месо, което в момента е 40%. За нуждите на месната ни промишленост годишно са необходими близо 90 хил. тона свинско месо, а промишленият добив е значително по-нисък.



Полезно



**МИНИСТЕРСТВО
НА ЗЕМЕДЕЛИЕТО И ГОРИТЕ**
Областна служба за съвети
в земеделието - Бургас

Земеделски календар м. Декември

ОВОЩАРСТВО



При подходящи климатични условия се извършва есенна дълбока оран на дълбочина 18-20 см, с която могат да се внесат фосфорни и калиеви торове за подхранване на овощните насаждения. Добре е нормите да се определят след направен почвен анализ. Дълбоката оран ще спомогне и за борба с полските мишки.

Закържавели и изсъхнали дървета трябва да се изкоренят и изгорят. Старата напукана кора също трябва да се премахне и изгори – под нея зимуват плодовите червеи, кръгломиниращия молец, листозавивачки, крушови бълхи и някои видове акари.

Добре е да се унищожат гъсеничните гнезда и останалите мумифицирани плодове, защото са източник на зараза от листогризещи гъсеници, ранно и късно кафяво гниене и други.

Преди настъпване на студовете трябва да се варосат стъблата и скелетните клони с 20% варно мляко. За предпазване на младите дръвчета от гризачи и дивеч, трябва да се обвият с велпапе, полиетилен или царевични стебла.

ЛОЗАРСТВО



Ако не са проведени по различни причини и климатичните условия позволяват се извършва есенната дълбока оран на дълбочина 20 см, с

която могат да се внесат минералните фосфорни и калиеви торове. Оптималните дози са 60-70 кг/дка за фосфорните и 30-40 кг/дка за калиевите торове, но е препоръчително те да се съобразят с резултатите от почвен анализ.

ЗЕЛЕНЧУКОПРОИЗВОДСТВО



Извършват се профилактични мероприятия – събиране и изгаряне на растителните остатъци, в които се запазват причинителите на редица

болести и някои форми на неприятели по зеленчуковите култури. Извършва се есенната дълбока оран, с която унищожават зимуващите форми на неприятелите.

Оранжерии и парниците, за да се подготвят за следващо производство се почистват, дезинфекцират и изорават.

ЗЪРНЕНО-ЖИТНИ И ПОЛСКИ КУЛТУРИ



Нужно е да се обследват посевите засети със зимни житни култури. При установено заплевеляване и подходящи климатични условия трябва да се

внесат хербициди, което през есента е по-лесно поносимо от културните растения и при правилно подбран хербицид не се налага пролетно третиране с вегетационни хербициди.

Посевите, особено повторките и рано засятите се обследват за нападение от житен бегач, житна стъблена, шведска, хесенска муха, както и цикади (преносители на вирусите на вджуджаването) и при установено нападение над икономическия праг на вредност да се изведе съответната химическа борба. За консултации и правилно извеждане на борбата стопаните да се обръщат към специалистите от РС по растителна защита.

гл. експерт Галя ДИМИТРОВА